

LiTool[®]



AVVITATORE A IMPULSI

LT88313



Manuale utente



Attenzione: Si prega di accertarsi che la persona destinata a utilizzare questa attrezzatura legga e comprenda queste istruzioni con attenzione prima del utilizzo

SPECIFICHE

Alimentazione	230V ~ / 50Hz
Potenza di ingresso	1050W
Velocità a vuoto	2200RPM
Forza	150NM-350N.M
Mandrino	1/2 "(13 mm)
Peso netto	3.89KG

NORME GENERALI DI SICUREZZA

AVVERTIMENTO: Leggere tutte le avvertenze di sicurezza e le istruzioni. Il mancato rispetto delle avvertenze e delle istruzioni che seguono può causare scosse elettriche, incendi e/o gravi lesioni.

CONSERVARE QUESTE ISTRUZIONI

Area di lavoro

Mantenere l'area di lavoro pulita e ben illuminata. Aree di lavoro in disordine e non illuminate possono dare origine a incidenti.

Non utilizzare l'apparecchio in ambienti a rischio di esplosione nei quali si trovino liquidi, gas o polveri infiammabili. Gli elettroutensili producono scintille che possono incendiare polveri o vapori.

Durante l'impiego dell'elettroutensile, tenere lontani bambini e i non addetti ai lavori. In caso di distrazione, si potrebbe perdere il controllo dell'apparecchio.

Sicurezza elettrica

Verificare sempre che i dati riportati sulla targhetta corrispondano a quelli della rete elettrica.

La spina dell'apparecchio deve essere adatta alla presa. La spina non può essere modificata in alcun modo. Non utilizzare adattatori insieme ad apparecchi collegati a terra.

Spine non modificate e prese di corrente adatte riducono il rischio di scosse elettriche.

Evitare il contatto fisico con superfici collegate a terra quali tubi, impianti di riscaldamento, fornelli e frigoriferi. C'è un alto rischio di prendere la scossa se il corpo è collegato a terra.

Proteggere l'apparecchio da pioggia e umidità. L'infiltrazione di acqua in un elettrodomestico aumenta il rischio di scosse elettriche letali.

Non danneggiare il cavo. Non utilizzare il cavo per trascinare l'apparecchio, per tirarlo oppure per estrarre la spina dalla presa. Tenere lontano il cavo da fonti di calore, olio, spigoli aguzzi o parti in movimento dell'apparecchio. I cavi danneggiati o aggrovigliati aumentano il rischio di scosse elettriche letali.

Se l'elettrodomestico viene impiegato all'aperto, utilizzare solo prolunghine adatte a questo scopo. L'impiego di una prolunga adatta per l'uso all'aperto diminuisce il rischio di scosse elettriche letali.

Se non si può evitare di azionare l'elettrodomestico in un luogo umido, utilizzare una rete di alimentazione protetta da dispositivo di corrente residua (RCD). L'uso di un RCD riduce il rischio di scosse elettriche letali.

Sicurezza delle persone

Prestare attenzione. Fare molta attenzione a quello che si fa quando si lavora con un elettrotensile. Non utilizzare l'apparecchio quando si è stanchi o sotto gli effetti di droghe, alcool o farmaci. Un momento di distrazione durante l'uso dell'apparecchio può causare gravi lesioni.

Portare sempre un paio di occhiali protettivi ed indossare dispositivi di protezione personali quali maschera antipolvere, calzature di sicurezza antiscivolo, elmetto o paraorecchie, a seconda del tipo di impiego dell'elettrotensile, fa diminuire il rischio di lesioni.

Evitare la messa in funzione accidentale. Accertarsi che l'interruttore si trovi sulla posizione "off" prima di inserire la spina nella presa. Se durante il trasporto dell'apparecchio il dito poggia sull'interruttore, oppure se l'apparecchio viene collegato alla rete già in posizione di innesto, si possono verificare incidenti.

Prima di avviare l'apparecchio, rimuovere gli utensili di regolazione o la chiave per dadi. Un utensile o una chiave che si trovino in una sezione rotante possono causare lesioni.

Non sporgersi troppo quando si lavora con l'apparecchio. Trovare una posizione sicura e mantenere sempre l'equilibrio. In questo modo si può controllare l'apparecchio anche in situazioni impreviste.

Indossare un abbigliamento idoneo. Indossare capi il più possibile aderenti ed evitare di indossare ornamenti o gioielli. Tenere capelli, abbigliamento e guanti lontano dalle sezioni in movimento. Un abbigliamento non aderente, gioielli o capelli lunghi possono restare intrappolati nelle sezioni in movimento.

Se possono essere montati sistemi di aspirazione e captazione della polvere, assicurarsi che siano collegati e che vengano utilizzati in modo corretto. L'impiego di questi sistemi diminuisce i rischi causati dalla polvere.

Uso attento e scrupoloso degli elettroutensili

Non sovraccaricare l'apparecchio. Utilizzare l'elettroutensile idoneo al lavoro da svolgere. Con un elettroutensile adatto si potrà lavorare meglio e in modo più sicuro a seconda del campo di applicazione.

Non utilizzare mai un elettroutensile il cui interruttore sia difettoso. Un elettroutensile che non si riesca più ad accendere o spegnere è pericoloso e deve essere riparato.

Estrarre la spina dalla presa prima di effettuare regolazioni sull'apparecchio, sostituire accessori o prima di riporre l'elettroutensile. Queste precauzioni servono a prevenire l'avvio involontario dell'apparecchio.

Conservare gli elettroutensili fuori dalla portata dei bambini. Non far utilizzare l'apparecchio a persone che non abbiano familiarità oppure che non abbiano letto queste istruzioni. Gli elettroutensili sono attrezzi pericolosi nelle mani di persone inesperte.

Avere cura dell'apparecchio. Controllare che le parti mobili dell'apparecchio funzionino perfettamente e non si blocchino, che non ci siano pezzi rotti oppure danneggiati in modo tale da pregiudicarne il funzionamento. Far riparare i pezzi danneggiati prima dell'impiego dell'apparecchio. Molti incidenti sono stati causati da elettroutensili sui quali viene eseguita una scarsa manutenzione.

Conservare gli utensili da taglio affilati e in ordine. Gli utensili da taglio conservati con cura e debitamente affilati si bloccano di meno e si gestiscono meglio.

Utilizzare l'elettroutensile, gli accessori, gli utensili, ecc. conformemente alle presenti istruzioni e per gli scopi previsti per questo particolare modello. Tenere quindi in considerazione le condizioni di lavoro e il tipo di applicazione. L'impiego di elettroutensili per usi diversi da quelli previsti può condurre a situazioni pericolose.

Scegliere la chiave a bussola giusta in base alle dimensioni del bullone e dado. La chiave a bussola deve avere un innesto da ½ pollice. Una chiave a bussola non adeguata provocherà una coppia imprecisa e il danneggiando bullone e del utensile.

La specifica del bullone e del dado e coppia richiesta deve corrispondere con la classe di precisione del bullone, dado e standard.

Si prega di fare riferimento alla tabella tecnica di seguito per regolare la coppia giusta in base alle diverse dimensioni del bullone.

Dimensioni di Bullone	Coppia (Nm)
M10-M12	40-80
M12-M16	100-200
M14-M16	120-200
M18-M24	200-350

INOLTRE :

Fare attenzione:

Si prega di fermare lo strumento prima di cambiare la direzione di rotazione

APPLICAZIONE

L'Utensile può essere usato per il cambio pneumatici, sostituzione ammortizzatori, lavori sul impianto di scarico, riparazione rasa erba lavori sul motore, montaggio e smontaggio bulloni e dadi in generale.



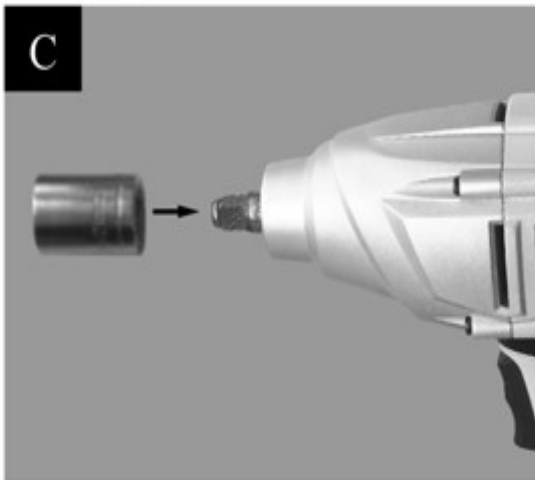
Interruttore [B]

L'avvitatore si avvia o si arresta premendo e rilasciando il commutatore. Premere il commutatore nella parte inferiore per avvitare (senso orario). Premere il commutatore nella parte superiore per svitare (senso antiorario)



Installare / Rimuovere chiavi a bussola [C]

Per installare una chiave a bussola, allineare il foro della bussola con il mandrino e spingere con forza.
Per rimuovere la chiave a bussola dal mandrino, tirarla con fermezza.



Funzionamento della funzione di coppia variabile



Funzione

Il dispositivo di controllo della coppia funziona in modalità di serraggio. La forza di serraggio può essere impostata nel campo da 150 a 350 Nm con incrementi di 10 Nm, dopo il valore 350 compare il valore 888. L'avvitatore si arresta automaticamente al raggiungimento del livello di forza impostato. Se il livello è impostato a 888 è fuori campo di rilevamento (continuare a lavorare)

FUNZIONAMENTO

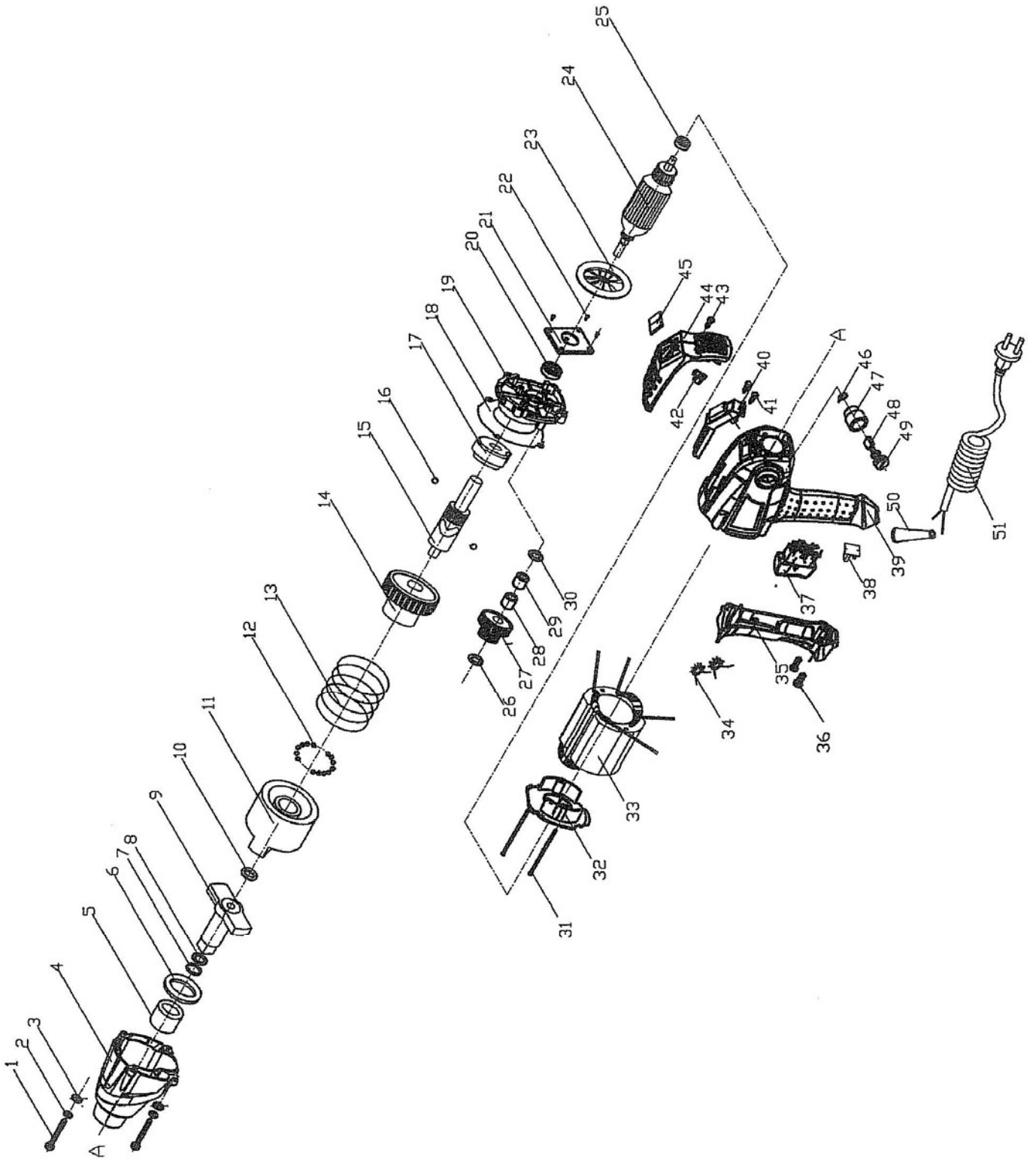
1. Dopo l'accensione, il dispositivo di controllo sarà standby. Poi lo schermo mostra il valore predefinito impostato prima e la modalità di lavoro R o L. (R è per filettatura destra, in questa modalità, gira a destra per avvitare il bullone e il dado, mentre gira a sinistra, per svitare il bullone e il dado, L è per filettatura sinistra, in questa modalità, gira a sinistra per avvitare il bullone e il dado, mentre gira a destra, per svitare il bullone e il dado.)
2. Confermare la direzione della filettatura, Premendo il tasto "+" e "-" sullo schermo per impostare la coppia e modalità di rotazione. Press "+" per aumentare la coppia o "-" per diminuire la coppia. Il valore cambia ad ogni pressione dei pulsanti. Se si tiene premuto, il valore continua ad essere modificato. Quando raggiunge 888 tenere premuto il pulsante "+", che cambierà tra il modello L e R automaticamente e quindi è possibile impostare il valore. Valori di coppia tra 150-350 possono essere rilevati. Con valore 888 il dispositivo di controllo coppia è disattivato.

3. Dopo aver impostato la direzione di rotazione e di valore di coppia, si può iniziare a lavorare. Se si vuole girare a destra, premere il tasto "F". Se il bullone ha filettatura destra, ma la direzione impostata è R, premere F dell'interruttore, per avvitare il bullone o il dado. L'avvitatore si fermerà quando il dispositivo di controllo coppia rileva raggiungimento del valore impostato. Il display mostrerà 0. Se si desidera svitare il bullone o il dado, si prega di premere il tasto "R" dell'interruttore. Lo strumento continuerà a girare fino a che non si rilascia l'interruttore, il valore sullo schermo è invariabile.
4. Si prega di scollegare la spina dalla presa di corrente dopo il lavoro.
Al utilizzo successivo l'avvitatore mostrerà la modalità di funzionamento impostata l'ultima volta, è la funzione di memoria.

MANUTENZIONE

Far riparare l'apparecchio solo da personale specializzato e che utilizza solo pezzi di ricambio originali. In questo modo viene garantita la sicurezza dell'apparecchio.

Schema



Parts List			
1	Vite	27	Ingranaggio Gimmel
2	Rondella elastica	28	Cuscinetto Slippery needle
3	Rondella	29	Cuscinetto Slippery needle
4	Scatola riduzione velocità	30	Rondella
5	Cuscinetto sdruciolevole	31	Vite
6	rondella anteriore	32	Base Wind-proof
7	Cerchio di blocco	33	Statore
8	O-Ring	34	Induttore
9	Mandrino	35	Copertura impugnatura
10	Rondella posteriore	36	Vite
11	Impact Block	37	Commutatore
12	Sfera d'acciaio	38	Base filo
13	Molla impatto	39	Alloggiamento
14	Ingranaggio Grande	40	Regolatore coppia
15	Albero frizione	41	Vite
16	Sfera d'acciaio	42	Pulsante di regolazione
17	Manicotto d'acciaio	43	Vite
18	Rondella di carta	44	Copertura superiore alloggiamento
19	Copertura intermedia	45	Copertura trasparente
20	Cuscinetto a sfere 201	46	Molla

21	Piatto cuscinetto	47	Carbon Brush Holder
22	Vite	48	Spazzola di carbone
23	Ventola	49	Copertura spazzola carbone
24	Rotore	50	manicotto
25	Cuscinetto a sfere 608	51	Cavo
26	Rondella		

Litool®

